

Ajankohtaistarkastus työosuuskuntien jäsenten ansioturvaan

Jukka Pötry

YritysVoimama Oy/

Hyvinkään-Riihimäen seudun Uusyrittyskeskus

Osuuskuntayhdistys Coop Finland ry



Työsopimuslaki

1. luvun 1 §

- **Soveltamisala**
- Tätä lakia sovelletaan sopimukseen (*työsopimus*), jolla työntekijä tai työntekijät yhdessä työkontana sitoutuvat henkilökohtaisesti tekemään työtä työnantajan lukuun tämän johdon ja valvonnan alaisena palkkaa tai muuta vastiketta vastaan.
- Tätä lakia on sovellettava, vaikka vastikkeesta ei ole sovittu, jos tosiseikoista käy ilmi, että työtä ei ole tarkoitettu tehtäväksi vastikkeetta.
- Lain soveltamista ei estä pelkästään se, että työ tehdään työntekijän kotona tai hänen valitsemassaan paikassa eikä sekään, että työ suoritetaan työntekijän työvälineillä tai -koneilla.



Ongelmakohta

- **työnantajan lukuun tämän johdon ja valvonnan alaisena**
- Ns. työnantajan direktio-oikeus
- Käytännössä on ollut paljon ongelmia ja vaihtuvuutta sen tulkinnassa, milloin on olemassa riittävä direktio-oikeus ja -mahdollisuus
- Ilman sitä ei katsota olevan kyse työsuhteesta tehtävästä työstä





Muutosehdotus työsopimuslakiin

- <https://tem.fi/hanke?tunnus=TEM016:00/2022>
- Pykälän 1. momenttiin lisätään:
- **Tulkinnanvaraisissa tilanteissa työsuhteen olemassaolo arvioidaan kokonaisharkinnalla, jossa otetaan huomioon muun muassa osapuolten oikeussuhteen luonnetta koskeva yhteinen tarkoitus, työn tekemistä koskevat ehdot, olosuhteet, joissa työtä tehdään sekä niistä muodostuva osapuolten tosiasiallinen asema oikeussuhteessa.**
- Jatkovalmistelussa, annetaan eduskuntaan 13.10.2022 jolloin nähtävissä eduskunnan sivuilla.





Laskutuspalvelut

- Työttömyysturvaohje:
- Osuuskuntaa ei pidetä työnantajana, jos se ainoastaan välittää tietoa työtilaisuuksista tai huolehtii jäsentensä tekemään työhön liittyvästä markkinoinnista, laskutuksesta ja kirjanpidosta. Näissä tilanteissa työsuhde voi syntyä vain yhteisön ja työnvälityksestä, markkinoinnista, laskutuksesta tai kirjanpidosta huolehtivan henkilön välille.





Uutta työttömyysturvaohjeessa

TYÖ- JA ELINKEINOMINISTERIÖN OHJE TE-TOIMISTON TEHTÄVISTÄ TYÖTTÖMYYSTURVAJÄRJESTELMÄN TOIMEENPANOSSA, kohta 2.9

<https://www.finlex.fi/fi/viranomaiset/normi/540001/48158>

Osuuskunnista säädetään osuuskuntalaissa (421/2013). Osuuskunta on yhtiömuoto, jonka toiminnan tarkoituksena on jäsenten taloudenpidon tai elinkeinon tukemiseksi harjoittaa taloudellista toimintaa siten, että jäsenet käyttävät hyväkseen osuuskunnan tarjoamia palveluita taikka palveluita, jotka osuuskunta järjestää tytäryhteisönsä avulla tai muulla tavalla. Osuuskunnassa määräysvalta perustuu jäsenyyteen.

Osuuskuntia toimii eri aloilla ja eri jäsenryhmiä palvellen. Työntekijäomisteiset työosuuskunnat työllistävät henkilöitä usein osa-aikaisiin ja satunnaisiin työsuhteisiin, eli tukevat vaikeassa työmarkkina-asemassa olevien työllistymistä. Työosuuskunnilla on merkitystä myös paikallisten palveluiden saatavuuteen, ja osa osuuskunnista tarjoaakin monialaisia palveluita pienillä paikkakunnilla, joiden työllisyystilanne on heikko. Osuuskuntamalli tarjoaa jäsenille keskinäisen tuen yhteisön.



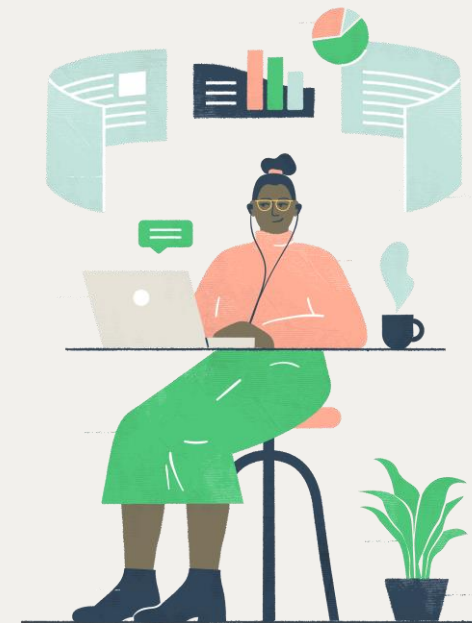
Uutta työttömyysturvaohjeessa 2

- Edellä kerrottu ei koske ns. työosuuskuntia, joissa työtä tehdään osuuskunnan lukuun. *Työosuuskunta ei ole laskutuspalveluyritys.* Työosuuskunta on osuustoiminnan muoto ja sen tarkoituksena on jäseniensä työllistäminen. Työ tehdään osuuskunnan lukuun eli osuuskunta sopii omissa nimissään työn tekemisestä työnteettäjän kanssa. Jos työosuuskunnassa on vähintään seitsemän jäsentä ja heidän äänimääränsä ovat yhtä suuret, ei työnhakija vakiintuneen tulkinnan mukaan lähtökohtaisesti ole yrittäjä vaan hänen katsotaan olevan työsuhteessa työosuuskuntaan.
- Työnhakijana olevan osuuskunnan jäsenen työskennellessä osuuskunnassa tulisi työttömyysturva-oikeuden selvittämiseksi huomioida ainakin seuraavat seikat:
- ***Osuuskunnan jäsenmäärä***
- ***Jäsenten äänimäärän jakautuminen ja perheenjäsenten jäsenyys***
- ***Jäsenen rajattomaan vastuuseen asettaminen***
- ***Yritystoiminnan tosiasiallinen harjoittaminen***
 - Mikäli henkilö tosiasiallisesti harjoittaa yritystoimintaa, vaikka toimintaa muodollisesti harjoitettaisiin osuuskunnan lukuun siten, että määräämisvalta osuuskunnassa on muodollisesti toisen henkilön nimissä, pidetään henkilöä yrittäjänä.



Keskitetty käsittely

- 1.10.2021 lähtien Uudenmaan TE-toimisto on hoitanut työvoimapolitiittiset lausuntotehtävät, kun kyseessä **työllistyminen yrittäjänä ja omassa työssä, muu kuin työsuhteessa tehty työ**, opiskelu, nuorten velvollisuus hakea opiskelupaikkaa työttömyysetuuden saamisen edellytyksenä sekä työvoimapolitiittisesti moitittava menettely.
- Valtioneuvoston asetus elinkeino-, liikenne- ja ympäristökeskuksista annetun valtioneuvoston asetuksen muuttamisesta 686/2022



Kiitos!

Jukka Pötry

YritysVoimala Oy/

Hyvinkään-Riihimäen seudun Uusyrityskeskus

puh. 050 559 4012

jukka.potry@yritysvoimala.fi

<https://yritysvoimala.fi/>

<https://www.coopfin.coop/>

